

Elektromos ütvecsavarozó LCD 2000 W 800 Nm 1/2"



Használati utasítás
Az eredeti utasítások
fordítása

ÁLTALÁNOS BIZTONSÁGI INFORMÁCIÓK

FIGYELMEZTETÉS: Olvassa el a kézikönyvben található összes utasítást. Az összes utasítás be nem tartása az ebben a dokumentumban felsoroltak áramütést vagy súlyos sérülést okozhatnak. Sérülés.

Munkahely

Tartsa tisztán és jól megvilágítva a munkahelyét. A rendetlen és sötét helyek balesetekhez vezethetnek.

Ne használjon elektromos szerszámokat robbanásveszélyes környezetben, pl. gyúlékony folyadékok, gázok vagy por jelenlétében. Az elektromos szerszámok szikrákat termelnek, amelyek meggyújthatják a port vagy más törmeléket.

Tartsa távol a megfigyelőket, a gyerekeket és a vendégeket, amikor elektromos szerszámokkal dolgozik. A figyelemelterelés az elektromos szerszám feletti uralom elvesztését okozhatja.

Elektromos biztonság

Ne tegye ki a szerszámot esőnek vagy nedvességnek. Az elektromos szerszámba kerülő víz növeli az áramütés veszélyét.

Ne éljen vissza a kábellel. Ne használja a kábelt a szerszám hordozására, és ne húzza ki a dugót a konnektorból. Tartsa a kábelt távol a hőtől, olajtól, éles szélektől vagy mozgó alkatrészekről. Cserélje ki a sérült kábeleket. A sérült kábelek növelik az áramütés veszélyét.

Ha az elektromos szerszámokat kültéren használja, használja a "WA" jelzésű külső tartozékot, vagy "W". Az ilyen típusú kábeleket kültéri használatra tervezték, és csökkentik az áramütés veszélyét.

Személyes biztonság

Az elektromos szerszámok működtetésekor legyen éber, figyeljen, figyeljen arra, hogy mi és használja a józan eszed. Ne használjon szerszámokat, ha fáradt vagy kábítószert, alkoholt vagy gyógyszer hatása alatt áll. Egy pillanatnyi figyelmeztetés a működés közben súlyos sérülést okozhat.

Viseljen megfelelő ruházatot. Ne viseljen bő ruházatot vagy ékszereket. Tartsa távol a haját, a ruházatot és a kesztyűt a mozgó részekről. A mozgó alkatrészek megragadhatják a laza ruházatot, ékszereket vagy hosszú haját.

Kerülje el a véletlen kioldást. Győződjön meg róla, hogy a hálózati kapcsoló ki van kapcsolva, mielőtt a dugót a konnektorba dugja. Mozgassa a készüléket úgy, hogy az ujjai ne legyenek a kapcsoló közelében. A véletlen indítás komoly veszélyt jelenthet a kezelőre és másokra nézve.

A készülék bekapcsolása előtt távolítsa el az összes beállítási gombot. A készülékben hagyott kulcs sérülést okozhat. Gondosan ellenőrizze az összes aljzatot.

Mindig viseljen szemvédőt. Bizonyos körülmények között viseljen porvédőt, védőlábbelit, sisak vagy fülvédő.

Ne érintse meg a sebességváltót használat közben vagy után, mivel a működés közben keletkező hő égési sérüléseket okozhat.

Szolgáltatás

Használjon bilincseket vagy más módszert a munkadarab stabil platformhoz való rögzítésére. Ha a munkadarabot a kezével tartja vagy a testének támasztja, akkor a munkadarab instabillá válik, és elveszíti a gép és a munkadarab feletti uralmát.

Ne terhelje túl a készüléket. Használja a megfelelő eszközt az alkalmazáshoz. A megfelelő szerszámok növelik a munka hatékonyságát és biztonságát.

Válassza ki a megfelelő dugókulcsokat a csavar és az anya méretétől függően. Ha nem megfelelő dugókulcsokat használ, a nyomaték károsítja a készüléket. A csavarok, anyák specifikációinak és a szükséges nyomatéknak meg kell felelnie a csavar és anya pontossági osztályának és a nemzeti szabványoknak. Annak biztosítása érdekében, hogy a nyomaték elég nagy legyen, a nyomatékot gondosan ellenőrizni és beállítani kell egy nyomatékmérővel.

Ne használja a szerszámot, ha a kapcsoló nem kapcsol be vagy ki. Minden olyan szerszám, amelyet nem a kapcsoló vezérel, veszélyes, és meg kell javítani.

Mielőtt bármilyen beállítást elvégezne, tartozékot cserélne vagy a szerszámot tárolná, húzza ki a csatlakozót az áramforrásból. Ezek az óvintézkedések csökkentik a szerszám véletlen elindításának kockázatát.

A szerszámokat gyermekek és olyan személyek számára, akiket nem oktattak ki a készülék használatára, elzárva kell tartani.

szerszámtípus. A szerszámok veszélyesek a képzetlen felhasználók kezében.

A szerszámokat megfelelően kell karbantartani. A szerszámoknak tisztának és élesnek kell lenniük. A megfelelően karbantartott, éles élű szerszámok biztonságosabbak és könnyebben használhatók.

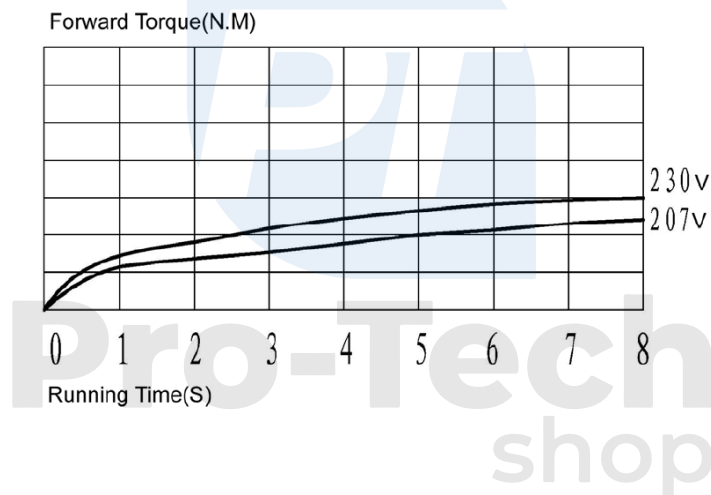
Ellenőrizze a szerszám teljesítményét befolyásoló elferdülést, sérült alkatrészeket vagy egyéb körülményeket. Ha a berendezés sérült, akkor azt szervizbe kell küldeni. Sok balesetet a rosszul karbantartott szerszámok okoznak.

Csak a gyártó által a modellhez ajánlott tartozékokat használja. Az egyik szerszámhoz igazított tartozékok nem feltétlenül illeszkednek a másik szerszámhoz, és veszélyesek lehetnek.

Használja a címet.

Figyelmeztetés: (1) Ha meg kell változtatni a forgásirányt, kapcsolja ki a szerszámot. (2) A nyomaték az eszköz használata során változhat.

1. Ha a feszültség 10%-kal alacsonyabb a névleges feszültségnél, az csökkenti a készülék teljesítményét (lásd az 1. ábrát).



2. A rossz csavarkulcsok kiválasztása csökkentheti a nyomatékot.
3. A meghúzási nyomaték a csavar méretétől függ.

Ez a szerszám használható gumiabroncsok, kipufogók, kipufogórendszer, fűnyíró javításához. A motorokon végzett kisebb munkákhoz, valamint csavarok és anyák felszereléséhez és leszereléséhez is használható.



Kapcsoló [B]

A szerszám a gomb megnyomásával és elengedésével kapcsolható be és ki. A kapcsoló gombjának megnyomásával a készülék az óramutató járásával megegyező irányba forog. Nyomja meg a kapcsoló tetejét, hogy a szerszám az óramutató járásával ellentétesen forogjon.



Kulcsok vagy tartozékok beszerelése / eltávolítása [C]

A csavarkulcs (anya) felszereléséhez helyezze a szerszám elé. Eltávolításukhoz, húzd le.



Nyomaték és működés



Jellemzők

A feszültség üzemmódban a vezérlő a nyomatékot a 150-350 NM és a 888 nyomaték megjelenítésével tudja érzékelni. 150-350 a 10-től 10-ig beállítható szint, és a 350-es szint után közvetlenül a 888-as szintre léphet. A 150 - 350 szint érzékelhető és ellenőrizhető. A készülék automatikusan leáll, ha eléri a kívánt szintet. 888 a kívánt szinten kívüli érték.

érzékelési tartomány. L és R üzemmódban az érték 888-ra van beállítva. Az óramutató járásával ellentétes irányú üzemmódban a nyomaték nem érzékelhető. Működés közben a kijelzőn az adott nyomatékra vonatkozó információ jelenik meg.

Szolgáltatás

1. A bekapcsolás után a vezérlőegység készenléti üzemmódba kapcsol. A képernyőn megjelenik a korábban beállított alapértelmezett érték és az R vagy L üzemmód (R - csavar, L kioldás).

2. Ellenőrizze a csavarmenet irányát. Nyomja meg a "+" és "-" gombokat a kijelzőn a nyomaték és a munkaminta beállításához. Nyomja meg a "+" gombot a nyomaték növeléséhez, illetve a "-" gombot a nyomaték csökkentéséhez. A gomb megnyomása után az érték egy osztállyal változik. Az érték további beállításához nyomja meg a gombot. Ha az érték eléri a 888 értéket, és a "+" gombot megnyomja, az L és R üzemmódok automatikusan váltanak, majd a nyomaték értéke beállítható. A 888-as érték nem működési érték.

3. A forgásirány és a nyomatékérték beállítása után megkezdheti a munkát. Ha azt szeretné, hogy a gép jobbra mozogjon, nyomja meg az "F" gombot. A szerszám megáll, amikor a vezérlő érzékeli, hogy a beállított nyomatékot elérte. A kijelzőn megjelenik a beállított érték. Egy csavar vagy anya kicsavarásához nyomja meg az "R" gombot. A szerszám addig fut, amíg a kapcsolót fel nem engedi. A kijelzőn megjelenő érték nem változik.

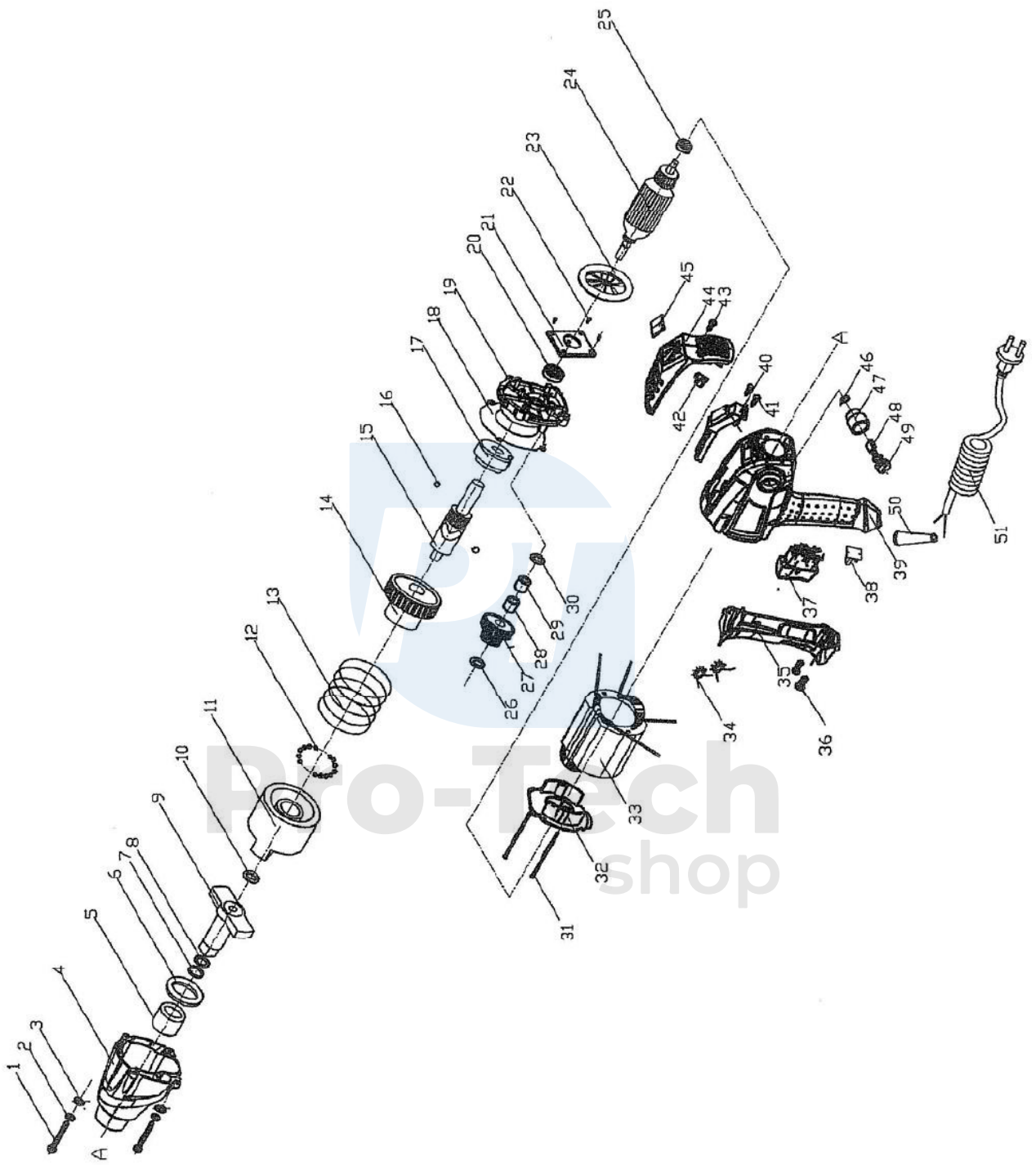
4. Ha befejezte a munkát, húzza ki a hálózati csatlakozót. A szerszám újbóli használatakor a korábban beállított üzemmód el lesz mentve.

Karbantartás

A készüléket csak szakképzett személyzet javíthatja. A karbantartást a következők végzik szakképzetlen személyzet által történő használata sérülésveszélyt eredményezhet. A szerszám karbantartásakor csak azonos pótalkatrészeket használjon. Kövesse a karbantartás fejezetben található utasításokat kézikönyvek. A nem engedélyezett alkatrészek használata vagy a karbantartási utasítások be nem tartása áramütést vagy személyi sérülést okozhat.

FIGYELMEZTETÉS: A műveletek elvégzésekor a szerszámot a szigetelt fogantyúknál fogva tartsa.

Az elektromos szerszámokkal való érintkezés áramütést okozhat. Viseljen védőszemüveget, amikor ezzel a géppel dolgozik.



Č.	Leírás	Q.	Č.	Leírás	Q.
1	Csavar	4	27	Fordította:	1
2	Pad	4	28	Csapágyazás	1
3	Pad	4	29	Csapágyazás	1
4	A berendezés eleme	1	30	Pad	1
5	Csapágyazás	1	31	Csavar	2
6	Berendezési elem	1	32	Alaplap	1
7	A berendezés eleme	1	33	Anchor	1
8	A berendezés eleme	1	34	Tekercs	2
9	Orsó	1	35	Fogantyúfedél	1
10	Pad	1	36	Csavar	1
11	Blokk	1	37	Switch	1
12	Acélgolyó	24	38	Kábeltalp	1
13	Tavaszi	1	39	Alsó fedél	1
14	Fogaskerék	1	40	Nyomatékszabályozó	1
15	Kuplung tengely	1	41	Csavar	2
16	Acélgolyó	2	42	Beállítások gomb	1
17	Acél ház	1	43	Csavar	1
18	Papírtömb	1	44	Felső borító	1
19	Középső borító	1	45	Borító	1
20	Csapágyazás 201	1	46	Tavaszi	2
21	A berendezés eleme	1	47	Kefetartó	2
22	Csavar	4	48	Kefe	2
23	Ventilátor	1	49	Kefetakaró	2
24	Rotor	1	50	Kábel karima	1
25	Csapágyazás	1	51	Kábel	1
26	Pad	1			



Az elektromos termékeket nem szabad háztartási hulladékként ártalmatlanítani. Ezeket a kijelölt újrahasznosítási pontokon kell tárolni. Az elektromos berendezések tárolására vonatkozó információk a helyi hatóságoktól kaphatók.